

Krásky z Břeclavi ve finále České Miss



Břeclav má po letech mezi 16 finalistkami národní soutěže krásy Česká Miss své zastoupení. A hned dvakrát! Jde tak o historický úspěch. Šanci stát se nejkrásnější ženou České republiky má Monika Vrágová (na snímku vlevo) a Silvie Hirtová. Tisíce dívek se každoročně touží dostat do finále soutěže o nejkrásnější ženu České republiky a sen se splní jen několika vyvoleným. Držte proto palce Břeclavan-kám, které propagují krásu místních žen na celorepublikové úrovni. Aktuální informace o tom, jak si Břeclavan-ky v soutěži stojí, naleznete na www.ceskamiss.cz nebo fb. @ceskamiss.cz.

(dav, foto archiv M. Vrágové a S. Hirtové)

Břeclav – město cimbálu

S nevěšdní myšlenkou přišel místostarosta Břeclavi Zdeněk Urban. Břeclav totiž vidí jako město cimbálu. „Cimbál je v těchto končinách tradičním nástrojem, každá z městských částí má navíc svoji cimbálovou muziku. A všechny jsou výborné. Vůbec bych se proto nebál označení Břeclavi jako města cimbálu,“ řekl místostarosta, který stál také u zrodu Setkání břeclavských cimbálových muzik. Netají se přitom tím, že by z akce rád udělal tradici. „Rád bych všechny pozval na 'slet' břeclavských cimbálek v kulturním domě Na Obecní ve Staré Břeclavi. Přehlídku břeclavských muzik si vychutnáte už v sobotu 29. 4. ve 20 hodin,“ doplnil. S finanční podporou města Břeclavi pořádá 1. Setkání břeclavských cimbálových muzik Slovácký krúžek Stará Břeclav. Představí se vám CM Břeclavan, CM Notečka (Ch. N. Ves), CM Vergariovci (Stará Břeclav), CM Slováckého krúžku Poštorná a Starobřeclavská CM. Přijďte si poslechnout všechny břeclavské cimbálky pohromadě. „Po programu následuje beseda u cimbálu, kde si můžete zatančit a zazpívat až do ranního kuropění,“ zve místostarosta. Dospělí zaplatí za vstup sto korun, senioři nad 65 let 70 korun. (red)

madoil®

Prodej, servis olejů a maziv
ISO: 9001:2001

Sovadinova 10, Břeclav
Tel.: 519 321 573
www.madoil.cz

Alca PLAST®

KOUPELNOVÉ STUDIO

www.alcaplast.cz

Chcete vědět více
o městské policii
v Břeclavi?
Navštivte
webové stránky
www.mpbv.cz

Aktuality a fotoreportáže
z Břeclavi naleznete na



@mestobreclav

Místostarosta: Pro zlepšení dopravy dělá břeclavská radnice maximum



I když se problematice průjezdnosti města věnovala březnová Radnice, cítím povinnost se k dané věci vyjádřit jako místostarosta zodpovědný za dopravu a to i v souvislosti s nedávnou tragickou dopravní nehodou v Poštorné.

Ano, situace je neustále komplikovanější a to vzhledem k enormnímu nárůstu motorových vozidel v každodenním provozu. Pro informaci uvádím několik nedávno zveřejněných statistických údajů. Před čtyřiceti lety byl v Česku registrován 1 milion osobních vozidel a nyní je to asi 5 milionů. Průjezd vozidel na dálnicích se zvýšil od roku 2010 v průměru o 30 %, což se zákonitě muselo negativně projevit i na průjezdnosti měst po stávajících komunikacích.

Jako jeden z občanů Břeclavi často jezdím po městě autem i na kole a trápí mě tíživá situace v dopravě. Proto se snažím od nástupu do funkce alespoň o dílčí zlepšení, i když řadě z vás se zdá, že se nic neděje. Pominu popis řady jednání, telefonátů nebo korespondencí, které vedeme, abychom něčeho docílili. Jakékoliv dílčí kroky ze strany radnice jsou však provázeny velkou byrokratickou zátěží v důsledku komplikované legislativy. A město se musí striktně řídit platnými zákony, vyhláškami a nařízeními vlády, s čímž se dodnes těžce vyrovnávám.

K jednotlivým krokům ze strany města:

Obchvat Břeclavi – nadále je platné územní rozhodnutí a obchvat Břeclavi je zařazený do investičních akcí Ředitelství silnic a dálnic (ŘSD). První podmínkou podání žádosti ŘSD o stavební povolení je vykoupení všech pozemků v trase obchvatu (v současné době je vykoupena asi polovina). Za účelem zrychlení výkupů bylo zřízeno v únoru letošního roku v Břeclavi kontaktní místo pro majitele dotčených pozemků. Druhou podmínkou je nabytí účinnosti kompenzačních opatření za průchod části plánovaného obchvatu chráněným územím Natura 2000 v lesním porostu. Dle poslední informace z jedná-

ní s ŘSD bude zahájena realizace kompenzačních opatření v letošním roce s dokončením na jaře příštího roku.

Výměna semaforů na průtahu městem – po vydání územního rozhodnutí a provedeném výběrovém řízení na dodavatele bude v letošním roce provedena kompletní výměna zastaralých semaforů na šesti křižovatkách na průtahu městem za novou technologii s dynamickým řízením podle intenzity provozu s možností vytváření tzv. „zelené vlny“.

Odbočovací pruhy na Tř. 1. máje – po odsouhlasení zpracované projektové dokumentace správcem komunikace (ŘSD) a výkupu dotčených pozemků budou z iniciativy města postupně realizovány odbočovací pruhy směrem od Poštorné na křižovatce k nemocnici a na mostu u náměstí směrem na Lanžhot za účelem snížení kolon od Poštorné.

Bezpečnost chodců a cyklistů – po dohodě se správcem komunikací ve městě (ŘSD, SÚS Jmk, město Břeclav) bude v letošním roce postupně obnoveno již nevyhovující vodorovné dopravní značení – zejména přechody a cyklopruhy. Nově se bude budovat cyklostezka na ul. Bratislavská a po dokončení protipovodňových úprav hrází řeky Dyje a odlehčovacího ramena budou tyto hráze opatřeny z iniciativy města asfaltovým povrchem. Myslíme tak už i na vybudování lávky nad splavem a bezpečné napojení nájzdů na ni. Cyklisté tak poté budou moci bezpečně přejet ze Staré Břeclavi až do CH. N. Vsi mimo automobily zatížené komunikace.

Oprava mostu přes odlehčovací rameno u Poštorné – vzhledem k havarijnímu stavu mostu se správce komunikace (ŘSD) rozhodl provést jeho rekonstrukci, pravděpodobně v roce 2019. Při společném jednání zástupců města, investora (ŘSD) a dopravní policie bylo jednak dohodnuto, že

dojde k rozšíření mostu na třípruhový v návaznosti na zpracovanou studii města k rozšíření celé komunikace od náměstí do Poštorné, a dále, že vzhledem k nadměrnému vyřízení této komunikace nebude provoz při rekonstrukci omezen a bude veden po nově zbudovaném provizoriu (ženijním mostě) s obousměrným provozem, včetně oddělených lávek pro chodce a cyklisty a osvětlení.

Dále vás chci informovat, že koncem dubna bude prováděna ŘSD oprava závady na malém mostě v úrovni Penny marketu (stále se zvětšující zhup při sjezdu z mostu od Poštorné). Provoz při opravě bude bohužel dočasně řízen semafor v délce asi 50 m. S dodavatelskou firmou bylo při společném jednání dohodnuto, že budou pracovat i o víkendech, aby se maximálně zkrátilo dočasné dopravní omezení.

Město dále v rámci zajištění provozu MHD a odvrácení hrozby stávků řidičů autobusů uzavře-

lo s provozovatelem MHD (BORS Břeclav) v březnu dodatek smlouvy v návaznosti na vládu v loňském roce schváleného nařízení o zvýšení tarifních platů řidičů autobusů. Za tzv. prokazatelnou ztrátu město ročně navíc zaplatí 2,5 milionu.

Závěrem chci na obyvatele našeho města apelovat, abychom byli k sobě navzájem tolerantní, ať už jsme v roli řidiče, cyklisty nebo chodce, a nespoleháli se pouze na dopravní značení a v kritických místech byli obezřetní a snažili se předvídat, co asi udělají ostatní účastníci silničního provozu. Vzor bychom si mohli vzít od našich sousedů. Když jezdím na dovolenou do jižních Čech nebo na Šumavu, tak raději volím cestu přes Rakousko, kde jsou řidiči vůči sobě i k jiným účastníkům silničního provozu tolerantní a jízda po jejich silnicích je na rozdíl od těch našich pohodová.

Bc. Svatopluk Pěček
místostarosta Břeclavi

K výkupům pozemků pro obchvat

Na nově zřízeném kontaktním místě pro občany, kteří vlastní pozemky v plánované trase obchvatu (informace v březnové Radnici) jsme zjistili, že některé z nich oslovují zástupci soukromých zemědělců za účelem výkupu pozemků pro zemědělskou činnost zejména v k.ú. Poštorná. Na posledním jednání s vedením Ředitelství silnic a dálnic (ŘSD) v březnu letošního roku jsme se proto dohodli, že ŘSD zašle dopis všem majitelům dotčených pozemků se sdělením, že je bude v nejbližší době kontaktovat smluvní společnost Dopravo- projekt s nabídkou zvýhodněné výkupní ceny. Současně je s vedením ŘSD jednáno o způsobu výkupu i zbytkových pozemků mimo stavební těleso obchvatu.

Opětovně upozorňujeme občany, kteří vlastní pozemky



v plánované trase obchvatu, aby využili možnost se podrobně informovat o záboru svých pozemků stavbou obchvatu na kontaktním místě ve II. patře budovy bývalé radnice (Nám. T.G. Masaryka 10) každou středu od 13 do 17 hodin.

Bc. Svatopluk Pěček
místostarosta Břeclavi

Odhalíme nové herní prvky a rozšlapeme Břeclav



Když jsem poprvé slyšel o akci Rozšlapme společně Břeclav, trochu mi to evokovalo dvojmysl, jeden by si mohl myslet, že se místní chystají na jarní hromadné ničení břeclavských záhonů a zahrádek. Chytlavý název však neznamená nic jiného, než příjemný pohyb spojený s milým povídáním.

Rád bych vás proto pozval na akci, která začíná ve středu 19. 4. v 16 hodin na Cyklosféře v podzámčí a zdaleka nebude jen o kolech. Není to typická cyklistická akce, jako například Otevírání Lichtenštejnských cyklostezek. Přesto bude součástí akce také společná cykloprojížďka městem. Ještě předtím však v podzámčí společně otevřeme park pro širokou veřejnost s mnoha herními prvky.

Břeclavané si tak od letošní sezony budou moci v přívětivé lokalitě parku v podzámčí vyzkoušet lanové prvky mezi stromy, stoly na stolní tenis, lanová odpočívadla, ale rovněž mohou využít venkovních grilů s veškerým

komfortem, tedy stoly a lavičkami, součástí budou také ocelové stojany na kola nebo další lavičky.

Věřím, že nově vybudované prvky určené kvolnočasovým aktivitám přimějí v prostorách podzámčí trávit volné víkendy mnohé Břeclavany, ať už při stolnětenisových kláních nebo při rodinné „grilovačce“.

Vrátím se ještě k akci Rozšlapme společně Břeclav aneb velká jarní jízda, na které radnice spolupracuje s Michalem Šindelářem. Ten má bohaté zkušenosti s pořádáním podobných akcí pro město Brno.

Smyslem akce v Břeclavi je především informovat o skutečnosti, že se v našem městě



v hojném počtu cyklisté pohybovali, pohybují a pohybovat budou. Chceme také upozornit na bezpečnost a nové trasy, které vznikají a vznikají budou, dát všem jasně najevo, že kolo a Břeclav k sobě nedomyslitelně patří. Nebudou chybět tematické soutěže pro děti, do kterých zapo-

jíme i nově vzniklé herní prvky. Hromadná projížďka městem na kolech se uskuteční v 18 hodin. Pokud vás tedy zajímá cyklo-doprava v Břeclavi a její další rozvoj, nebo jen chcete strávit příjemné odpoledne venku, určitě přijďte.

Ing. Pavel Dominik
starosta Břeclavi

Nové kamery poznají hledaná vozidla

Městská policie Břeclav se snaží získat významný nástroj v boji proti zlodějům aut – kamerový systém, který by byl schopný identifikovat registrační značky. Město požádá o dotaci z prostředků Ministerstva vnitra ČR o dotaci na realizaci investičního projektu Břeclav – Kamerový systém pro identifikaci RZ 2017. Plně automatizovaný systém na rozpoznání registračních značek vozidel povede přesnou evidenci o veškerých průjezdech vozidel. Systém bude napojen na databázi Policie ČR, což umožní vyhledávání odcizených a zájmových vozidel (s přesným časovým a obrazovým záznamem). Systém nabízí rozmanité možnosti vyhle-

dávání vozidel podle času průjezdu, podle registrační značky nebo podle místa průjezdu.

Na základě získaných údajů o intenzitě provozu bude možné také optimalizovat dopravu a celkově zlepšit dopravní situaci ve městě. Policejní statistiky za rok 2016 ukazují, že nejde o zbytečnou investici. „Celková škoda na majetku občanů Břeclavi byla 5,5 milionu korun českých - bylo odcizeno 25 dvoustopých a dvě jednostopá vozidla,“ potvrdil nepříjemnou skutečnost velitel městských strážníků Stanislav Hrdlička. Předpokládaná cena pořízení a instalace systému činí 950 000 korun, maximální výška dotace je 350 000 Kč. (juh)

Vyměňte auto za kolo!

Patříte mezi Břeclavan-y, kteří denně dojíždí za pracovními povinnostmi autem kilometr, dva nebo méně, navíc sedíte v autě sami? I vy můžete zkusit vyměnit auto za kolo nebo za vlastní nohy. Sestavte s kolegy tým a jezděte nebo chodte v květnu do práce soutěžně. Uděláte něco pro své zdraví a ulehčíte životnímu prostředí i dopravě ve městě. Registrovat se můžete až do konce dubna na www.dopracenakole.cz. V minulých týdnech jste dokonce v Břeclavi mohli potkat netradiční propagátory akce v podobě maminky, která se svými dětmi mířila každý den do školky na unikátním bicyklu. (dav)



InfraNova
Filipínské masáže
jediné pravé masáže v Břeclavi
www.infranova.cz +420 548 998 890

MyOffice s.r.o.
Sovadinova 10
Břeclav
Tel.: +420 548 99 88 99
Sítě
Servery
EET systémy
www.myoffice.cz

Investiční jaro: Parkoviště, hřiště, chodníky i silnice



Ani přes tuhou zimu se práce na opravách našeho města nezastavily. Ve větší míře se však rozběhly s nástupem jara. V těchto týdnech proto můžete spatřit třeba výstavbu potřebného parkoviště na ul. U Splavu za 1,3 milionu korun (snímek vlevo), která by měla být hotova do konce dubna. Těsně před dokončením je rovněž druhá etapa chodníku k Tesco (snímek vpravo). Do poloviny dubna budou dokončeny opravy na chodnicích v ul. Břetislavova, na začátku května radnice počítá s dokončením opravy chodníků Národních hrdinů za 1,3 mil. Kč.

Hotová je oprava kanalizace na ul. Nádražní (2,7 mil. Kč), pokračují opravy chodníků na ulicích Žerotínova a Jiráskova (1,2 mil. Kč), které budou hotovy v průběhu května. V loňském roce zahájena oprava kanalizace ZŠ Na Valtické bude dokončena v průběhu dubna. V dubnu se také počítá ze započatím prací na ulici Stromořadní a opravou chodníku na ul. Lednická. Dokončeny jsou už i nové herní prvky, které si můžete vyzkoušet v podzámčí. Více o probíhajících investičních akcích přineseme v květnové Radnici. (dav)



Na dotacích radnice rozdělila přes 23 milionů



Více než 23 milionů korun bylo letos formou dotací rozděleno z městského rozpočtu do oblasti sociálních služeb, kultury a sportu. Poskytovatelé sociálních služeb získali v letošním roce téměř dva a půl milionu korun. Další břevlavské spolky dostaly na svoji činnost téměř 600 tisíc korun. Přes 700 tisíc korun získaly břevlavské organizace a spolky na pokrytí nájemného v městských zařízeních. Do oblasti kultury a mimoškolních zájmových aktivit dětí

a mládeže v letošním roce bylo přiděleno 4 300 000 korun. Podpora sportu, a to zejména sportu mládeže, patří mezi priority současného vedení radnice a z městského rozpočtu plynou do sportu nemalé prostředky. V letošním roce se mezi sportovce a sportovní oddíly rozdělily dotace v celkovém objemu 14 500 000 korun. S dalším půl milionem korun se v rozpočtu počítá na tzv. individuální dotace, které pomohou financovat neplánované výdaje v průběhu roku. V minulosti to byla například účast našich sportovců na světových či evropských šampionátech.

Ing. Zdeněk Urban
místostarosta Břeclavi



Ráj žele

Prodej žele v rodinném balení

Otevírací doba:

Po - Čt:	8 ⁰⁰ - 12 ⁰⁰ , 14 ⁰⁰ - 18 ⁰⁰	tř. 1. máje 3086/2, Břeclav u supermarketu Billa
Pá:	8 ⁰⁰ - 12 ⁰⁰ , 15 ⁰⁰ - 19 ⁰⁰	
So:	8 ⁰⁰ - 12 ⁰⁰	
Ne:	Zavřeno	

CLAS GROUP S.R.O.

VODOINSTALACE TOPENÍ

Havlíčková 232/31, Břeclav 4, 691 41
mobil: 776 106 980, e-mail: clas1@tiscali.cz

KOUPÍM - PRODÁM

- Zajištění manželé hledají RD do 4 mil Kč.
Tel. 604 560 454
- Koupíme byt 3+1 nebo 3+kk.
I v původním stavu. Tel. 737 735 172
- Hledáme ke koupi RD s vinným sklepem.
Tel. 736 411 776
- Koupím byt v Břeclavi (1+1, 2+1).
Tel. 604 560 454

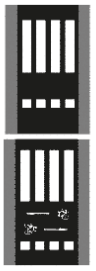

Přechody, místa pro přecházení a přejezdy




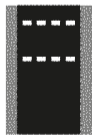
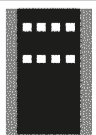
Mnozí cyklisté i pěší se stále plně neorientují ve značení přechodů, míst pro přecházení a přejezdů. Grafická znázornění a vysvětlivky, které jsou součástí tohoto článku, by lidem s orientací měly pomoci. V návaznosti na to upozorňuje vedoucí odboru správních věcí a dopravy Roman Konečný: „Je-li v místě křížení stezky pro chodce a cyklisty s jinou pozemní komunikací zřízen sdružený přechod pro chodce a přejezd pro cyklisty, použijí se ve vztahu k tomuto sdruženému přechodu pro chodce a přejezdu pro cyklisty

pro jednotlivé účastníky provozu na pozemních komunikacích obdobně ustanovení upravující chování těchto účastníků provozu na přechodu pro chodce a na přejezdu pro cyklisty. Chování chodce na přechodu určitě znáte, proto dále uvádím způsob chování cyklistů na přejezdu pro cyklisty. Před vjezdem na přejezd pro cyklisty se cyklista musí přesvědčit, zda-li může vozovku přejet, aniž by ohrozil sebe i ostatní účastníky provozu na pozemních komunikacích, cyklista smí přejíždět vozovku, jen pokud s ohledem na

vzdálenost a rychlost jízdy příjíždějících vozidel nedonutí jejich řidiče k náhlé změně směru

nebo rychlosti jízdy. Na přejezdu pro cyklisty se jezdí vpravo,“ (red)

V 8b		<p>Přejezd pro cyklisty přimknutý k přechodu pro chodce</p> <p>Značka vyznačuje plochu určenou pro přejezd cyklistů přes pozemní komunikaci bezprostředně sousedící s přechodem pro chodce.</p> <p>Plocha určená pro přejezd cyklistů přes pozemní komunikaci může být zvýrazněna určeným symbolem nebo značkou „Jízdní pruh pro cyklisty“.</p>
V 8c		<p>Sdružený přechod pro chodce a přejezd pro cyklisty</p> <p>Značka označuje přechod pro chodce sdružený s plochou určenou pro přejezd cyklistů přes pozemní komunikaci v místě křížení stezky pro chodce a cyklisty s jinou pozemní komunikací.</p>

Číslo	Vyobrazení	Název, význam a užití
V 6a		<p>Příčná čára souvislá se symbolem „Dej přednost v jízdě!“</p> <p>Značka vyznačuje hranici křižovatky. Lze ji použít pro vyznačení místa pro zastavení vozidla v prostoru křižovatky.</p>
V 6b		<p>Příčná čára souvislá s nápisem STOP</p> <p>Značka vyznačuje hranici křižovatky.</p> <p>Značka vyznačuje místo, kde je řidič povinen zastavit vozidlo na příkaz značky „Stůj, dej přednost v jízdě!“.</p>
V 7a		<p>Přechod pro chodce</p> <p>Značka vyznačuje místo určené pro přechod chodců přes pozemní komunikaci.</p>
V 7b		<p>Místo pro přecházení</p> <p>Značka vyznačuje místo uzpůsobené pro přecházení chodců přes pozemní komunikaci.</p> <p>Řidič vozidla nesmí chodce přecházejícího pozemní komunikaci v místě pro přecházení ohrozit.</p> <p>Před vstupem na vozovku se chodec musí přesvědčit, zda-li může vozovku přejít, aniž by ohrozil sebe nebo ostatní účastníky provozu na pozemních komunikacích. Chodec smí přecházet vozovku, jen pokud s ohledem na vzdálenost a rychlost jízdy příjíždějících vozidel nedonutí jejich řidiče k náhlé změně směru nebo rychlosti jízdy.</p>
V 8a		<p>Přejezd pro cyklisty</p> <p>Značka vyznačuje plochu, která je určena pro přejíždění cyklistů přes pozemní komunikaci.</p>

Pohyb psů ve městě

Zastupitelé Břeclavi přijali v březnu novou obecně závaznou vyhlášku, která upravuje pohyb psů ve městě. Při přípravě informačního materiálu pro současné i budoucí majitele psů se ukázalo, že je potřeba zaktualizovat dosavadní vyhlášku města o pravidlech pro pohyb psů na veřejném prostranství z roku 2011. Změn doznaly především plochy, ve kterých je možné nechat psa bez vodítka. Nová vyhláška byla také oproti původní doplněna o povinnost opatřit psa platným identifikačním označením vydaným Městským úřadem

v Břeclavi (identifikační známka) pro lepší identifikaci ztraceného psa. Ostatní ustanovení původní vyhlášky zůstaly beze změny.

Informační letáček pro majitele psů je k dispozici na městském úřadě (na podatelně, pokladně a na ekonomickém odboru v kanceláři 207, kde se řeší poplatky za psy) a je také součástí vydání městského zpravodaje Radnice. Majitele psů v něm kromě mapky s vyznačením tras pro venčení najdou také odkazy na vyhlášky, které upravují chov psů ve městě, informace o poplatcích, kontakty na veterináře apod. (juh)

Nová vyhláška o nočním klidu

Zastupitelstvo města Břeclavi na svém březnovém zasedání na základě ustanovení zákona o přestupcích vydalo obecně závaznou vyhlášku, která upravuje dobu nočního klidu. Podle zákona o přestupcích se dobou nočního klidu rozumí doba od 22. do 6. hodiny. Obec může obecně závaznou vyhláškou stanovit výjimečné případy, zejména slavnosti nebo obdobné společenské nebo rodinné akce, při nichž je doba nočního klidu zkrácena, nebo dokonce není stanovena.

V návrhu obecně závazné vyhlášky se v Břeclavi doba nočního klidu nevymezuje pouze v noci z 31. prosince na 1. ledna. V době konání tradičních slavností, tradičních akcí a o Velikonočním pondělí se doba nočního klidu zkracuje na časový úsek od 2 do 6 hodin.

Mezi tradiční slavnosti města byly zařazeny Moravské dny, Slavnosti piva a Břeclavské svatočlávské slavnosti. Tradiční akce města, které jsou uvedeny v příloze vyhlášky, zahrnují plesy, fašankové oslavy, besedu u cimbalu, závody dračích lodí, hodky a hody a podobné akce.

Město se původně snažilo do vyhlášky dostat paušální zkrácení nočního klidu o víkendech, ale ministerstvo vnitra s tím nesouhlasilo.

Pořadatel oznámí Městskému úřadu v Břeclavi konkrétní termín a místo konání akce nejméně 14 dnů před pořádáním akce. Informace o konkrétním termínu a místě konání akcí bude zveřejněna obecním úřadem na úřední desce minimálně pět dnů před datem konání. Dohled nad dodržováním této vyhlášky bude provádět městská policie. (juh)

Prodám veškeré bytové zařízení, vč. ledničky, mikrovlnky, TV aj. • Dále selské a zahradní nářadí vhodné k dekoraci, např. trakař – 100 let, vinařský lis, váhu decimálku, loukořoví kola aj. • Akce proběhne od dubna do vyprodání
Kde: Rodinný dům (bývalý Pavouček vedle Mexické restaurace)

Zápis do mateřských škol v Břeclavi pro školní rok 2017/2018

Zápis do břeclavských mateřských škol pro školní rok 2017/2018 se koná v květnu 2017 s tím, že každá mateřská škola si samostatně určí čas zápisu. Bližší informace poskytnou ředitelky MŠ telefonicky, formou sdělení na nástěnce školy, formou plakátů, případně na svých webových stránkách. Informace budou také zveřejněny na webu města Břeclavi.

Děti do MŠ budou přijímány na základě kritérií, která stanovily ředitelky MŠ ve spolupráci se zřizovatelem jako jednotná pro mateřské školy na území města Břeclavi. Ředitelka školy je využije v případě, že zájem o přijetí dětí do mateřské školy převyšuje počet volných míst v MŠ.

KRITÉRIA PRO PŘIJÍMÁNÍ DĚTÍ K PŘEDŠKOLNÍMU VZDĚLÁVÁNÍ DO MATEŘSKÉ ŠKOLY V BŘECLAVI – školní rok 2017/2018

1. Předškolní vzdělávání se organizuje pro děti ve věku zpravidla od 3 do 6 let, nejdříve však pro děti od 2 let. Od počátku školního roku, který následuje po dni, kdy dítě dosáhne pátého roku věku, do zahájení povinné školní docházky dítěte, je předškolní vzdělávání povinné.

2. Zákonný zástupce dítěte je povinen přihlásit dítě k zápisu k předškolnímu vzdělávání (§ 34 odst. 2) v kalendářním roce, ve kterém začíná povinnost předškolního vzdělávání dítěte. Dítě, pro které je předškolní vzdělávání povinné, se vzdělává v mateřské škole ve školském obvodu, v němž má místo trvalého pobytu. Obecně závazná vyhláška č. 2/2017, kterou se stanoví školské obvody mateřských škol je uveřejněna na webových stránkách města Břeclavi www.breclav.eu.

3. Podle § 50 zákona č. 258/2000 Sb. v platném znění, může ředitelka školy přijmout pouze dítě, které se podrobilo stanoveným pravidelným očkováním, má doklad, že je proti nákaze imunní nebo se nemůže očkování podrobit pro trvalou kontraindikaci a tuto skutečnost prokáže

Kritérium	Bodové ohodnocení
Bydliště dítěte v Břeclavi	2
Dítě, které k 31. 8. 2017 dovršilo 4 roky a nepatří do spádového obvodu	2
Dítě, které k 31. 8. 2017 dovršilo 3 roky	1
Mateřskou školu navštěvuje ve školním roce 2017-2018 sourozenec dítěte. Bodově se ohodnotí sourozenec narozený do 31. 12. 2014.	1
Dítě se hlásí k celodennímu pobytu.	1

zákonný zástupce ředitelce školy potvrzením lékaře. Výjimka platí pro děti, které plní povinné vzdělávání v mateřské škole.

4. Při přijímání dětí do mateřské školy vychází ředitelka z kritérií, uvedených v následující tabulce. Přednostně bude přijato dítě s vyšším celkovým hodnocením, při bodové shodě bude rozhodovat datum narození dítěte. Při shodném bodovém ohodnocení a datu narození, rozhoduje abecední pořadí dětí.

5. Přednostně bude přijato dítě, které k 31. 8. 2017 dovršilo 5 let věku ze spádového a nespá-

dového obvodu a 4 roky ze spádového obvodu.

Termíny zápisů do břeclavských mateřských škol

3. 5. 2017 - MŠ Břetislavova – budova Břetislavova

3. - 4. 5. 2017 - MŠ Na Valtické; MŠ U Splavu; MŠ Kupkova

4. 5. 2017 - MŠ Břetislavova – budova Slovácká; MŠ Hřbitovní; MŠ Okružní; MŠ Osvobození; MŠ Kpt. Nálepky – Charvátská Nová Ves

Mgr. Zdeněk Janíček
vedoucí OSVŠ

Město Břeclav nabízí k pronájmu



foto 1

Město Břeclav nabízí k celoročnímu pronájmu 2 samostatné prodejní pavilony A1 (foto 2) a A3 (foto 3) na pěší zóně Sady 28. října - u městského parku - využití jako stánky rychlého občerstvení.



foto 2

Město Břeclav nabízí k celoročnímu pronájmu prodejní pavilon včetně zahrádky s posezením na pěší zóně Jana Palacha - naproti hotelu Terežka (foto 1) - využití jako stánek rychlého občerstve-



foto 3

ní s letní zahrádkou a posezením.

Město Břeclav dále nabízí k pronájmu za výhodných podmínek různé kancelářské prostory v administrativních budovách Domu školství, 17. listopadu 1a, Břeclav

a v budově bývalého městského úřadu TGM 10, Břeclav.

Informace a osobní prohlídky prostor na Tel.: 731 428 206 - Vítězslav Vala, odbor majetkový, oddělení správy nemovitostí. (om)

Nezaplacené poplatky jdou do milionů

Ne všichni Břeclavané si plní své závazky vůči městu poctivě. Dluhy nezodpovědných občanů vůči městu jdou do milionů. Odbor ekonomický eviduje a vymáhá pohledávky za nezaplacené místní poplatky. „Nejvyšší podíl na pohledávkách místních poplatků k 31. 12. 2016 tvořil místní poplatek za komunální odpad v částce 7,8 milionu korun. Částka představuje celkové nedoplatky za období 2002-2016 (předpis poplatku za celé období tvořil 158 milionů). Rovněž u místního poplatku ze psů eviduje odbor ekonomický pohledávky v částce 152 tisíc korun,“ vyčíslil resty občanů vedoucí ekonomického odboru Ladislav Vašíček. Nejvyšší pohledávkou místního poplatku za komunální odpad evidovanou u jednoho dlužníka je částka 28 tisíc korun, u psů je to částka 14 tisíc korun.

Město se samozřejmě snaží peníze od dlužníků získat. „Prv-

ním úkonem vymáhacího procesu po splatnosti je zaslání upozornění na evidovaný nedoplatek a poté vyměření nedoplateků. Za rok 2016 jsme dlužníkům zaslali celkem 3 800 platebních výměrů s náhradní lhůtou plnění. Nezaplacením se dlužníci vystavili riziku exekučního řízení,“ popisuje postup vedoucí ekonomického odboru.

V roce 2016 bylo zahájeno 375 exekučních řízení, ze kterých byly uhrazeny pohledávky v celkové výši 842 tis. Kč. Z větší části byly nařízeny exekuce příkázáním pohledávky z účtu a srážkou ze mzdy. Ve výjimečných případech radnice spolupracuje při vymáhání pohledávek s exekutorských úřadem. Břeclav eviduje 216 dlužníků, u kterých bylo zahájeno insolvenční řízení. Úhrady dlužníků v insolvenčním řízení činily 162 tisíc korun.

(juh)

Informace pro podnikatele poskytující spotřební úvěry

Podnikatelé, kteří ke dni nabytí účinnosti zákona č. 257/2016 Sb., o spotřebitelském úvěru, tj. k 1. 12. 2016 měli platné živnostenské oprávnění k provozování vázané živnosti s předmětem podnikání „Poskytování nebo zprostředkování spotřebitelského úvěru“ nebo na základě živnostenského oprávnění s předmětem podnikání „Výroba, obchod a služby neuvedené v přílohách 1 až 3 živnostenského zákona“ vykonávali činnosti, které jsou podle nové právní úpravy

vyloučeny ze živnostenského zákona (zejména poskytování nebo zprostředkování úvěrů s celkovou výší nižší než 5 000 Kč nebo vyšší než 1 880 000 Kč, nebo úvěry pro účely bydlení, v nichž je pohledávka zajištěna zástavním právem) měli 3 měsíce na to, aby ČNB oznámili, že hodlají v poskytování nebo zprostředkování spotřebitelských úvěrů pokračovat.

Upozorňujeme podnikatele, že pokud tak ve stanovené lhůtě neučinili, oprávnění s předmětem podnikání „Poskytování nebo zprostředkování spotřebitelského úvěru“ jim zaniklo k 1. 3. 2017. Oprávnění k provozování volné živnosti zůstalo zachováno, ale výše uvedené činnosti jsou již vyloučeny z režimu živnostenského zákona, tedy na základě živnostenského oprávnění ji již nemohou vykonávat.

Hledáme řidiče autovláčku

Termín: květen-září 2017
Požadavek: řidičský průkaz E,D
Základní mzda: 130 Kč/h
Vhodné pro důchodce nebo jako víkendový přívídělek.
info tel.: 603150215

Platby místních poplatků za odpady a psy v roce 2017

Platby jsou zavedeny obecně závaznou vyhláškou města Břeclavi č. 7/2015, o místním poplatku za provoz systému shromažďování, sběru, přepravy, třídění, využívání a odstraňování komunálních odpadů a obecně závaznou vyhláškou č. 5/2012, o místním poplatku ze psů.

V roce 2017 se sazby poplatků za komunální odpady a ze psů nemění

Nově je možné placení místních poplatků prostřednictvím platební karty

Poplatek ze psů platí jejich držitel obci příslušné podle místa jeho trvalého pobytu nebo sídla.

Poplatek za komunální odpady platí fyzická osoba:

- která má v Břeclavi trvalý pobyt,
- která má ve vlastnictví stavbu určenou k individuální rekreaci, byt nebo rodinný dům, nacházející se na území města Břeclavi, ve kterých není hlášena k trvalému

pobytu žádná fyzická osoba, a to ve výši odpovídající poplatku za jednu fyzickou osobu,

- které byl podle zákona upravujícího pobyt cizinců na území ČR povolen trvalý pobyt nebo přechodný pobyt v Břeclavi na dobu delší 90 dnů,
- která podle zákona upravujícího pobyt cizinců na území ČR pobývá na území ČR v Břeclavi přechodně po dobu delší 3 měsíců,
- pobývající na území města Břeclavi, které byla udělena mezinárodní ochrana podle zákona upravujícího dočasnou ochranu cizinců

Výše uvedené poplatky jsou splatné bez vyměření, tzn., že občané neobdrží poštu žádného upozornění či složenku.

Rychlé informace lze získat na telefonních číslech 519 311 369 (poplatky ze psů) a 519 311 248 (poplatky za odpady).

Poplatek ze psů		
Poplatník:	Držitel psa (fyzická nebo právnická osoba)	
	Za 1 psa	Za 2. a každého dalšího psa
Rodinný dům	500,- Kč	700,- Kč
Ostatní domy	1 000,- Kč	1 500,- Kč
Občané pobírající invalidní, starobní, vdovský nebo vdovecký důchod, který je jediným zdrojem jejich příjmů a občané pobírající sirotčí důchod	200,- Kč	300,- Kč
Splatnost:	Nejpozději do 31. března 2017	
Způsob placení:	Bezhotovostně na účet města č. 526651/0100 , přes SIPO nebo přímo v pokladně města hotovostně nebo prostřednictvím platební karty Variabilní symbol: 1341 + číslo poplatníka	

Poplatek z komunálních odpadů	
Poplatník:	Fyzické osoby uvedené ve vyhlášce
Poplatek:	600 Kč
Občané nad 65 let a děti do 6 let věku	400 Kč
Splatnost:	Nejpozději do 31. května 2017
Způsob placení:	Bezhotovostně na účet města č. 526651/0100 , přes SIPO nebo přímo v pokladně města hotovostně nebo prostřednictvím platební karty Variabilní symbol: rodné číslo poplatníka

Ing. Ladislav Vašíček, vedoucí odboru ekonomického

Zápis do přípravné třídy

Na základě dobrých zkušeností z předchozích let ve školním roce 2017/2018 ZŠ Na Valtické opět otevírá přípravnou třídu, která úspěšně připravuje děti na povinnou školní docházku. Do přípravné třídy jsou přijímány děti **s odkladem školní docházky**. Po absolvování přípravné třídy mohou děti pokračovat ve vzdělávání na kterékoli základní škole.

Výhody přípravné třídy:

- významným způsobem usnadňuje dětem přechod z mateřské školy či domácí péče do základní školy
- pomáhá překonat problémy školní nezralosti dětí
- děti si snáze doplňují potřebné dovednosti, které jim umožňují lepší začlenění do výuky v 1. třídě
- malý počet žáků (maximálně 15), individuální přístup k dětem
- vzdělávání a logopedická péče pod vedením zkušeného speciálního pedagoga
- možnost využít školní družinu i školní jídelnu a mimoškolní volnočasové aktivity v zájmových kroužcích
- **vzdělávání v přípravné třídě je bezplatné**

Zápis se uskuteční ve čtvrtek 4. 5. 2017 v 16.00 hodin v Základní škole Břeclav, Na Valtické 31 A. Rodiče si k zápisu přinesou občanský průkaz a rodný list dítěte, případně doporučení odkladu nástupu školní docházky. Účast dítěte u zápisu není nutná.

Podrobnější informace je možné získat na www.zsvalticka.cz, tel. číslo 519 334 211 u Mgr. Dagmar Krystíkové, při osobní návštěvě nebo na e-mailu jankovicova@zsvalticka.cz.

BLOKOVÉ ČIŠTĚNÍ 2017

	DZ	termín
Parkoviště Na Valtické č.:		
3-9	3.4.	11.4.
10-17	4.4.	12.4.
18-21	5.4.	13.4.
21-29	11.4.	20.4.
31-39	12.4.	21.4.
50-60	13.4.	24.4.
40-49	20.4.	28.4.
Na Valtické od točny (NV 85) po MŠ Duhovka	21.4.	2.5.
od Duhovky po silnici na Valtice	24.4.	3.5.
Jungmannova po ul. Čechova	28.4.	9.5.
Čechova od ul. Břetislavova + Žerotínova	2.5.	10.5.
Čechova od Žerotínova po Smetanovo nábřeží	3.5.	11.5.
Fintajslova (pravá strana od Komenského nábř. po Čermákovu)	9.5.	17.5.
Čermákovská od Komenského nábř. po Sladovou	NOVÉ	10.5.
Bří Mrštíkova od Růžičkové po Fintajslova + od polikliniky po Fintajsl.	11.5.	19.5.
Sady 28.října - od ul. Jungmannova po ul. Žerotínova	17.5.	24.5.
Sídlíště U Splavu (od ul. Kupkova po ul. Haškova)	18.5.	25.5.
Slovácká před blokem č. 21-37	19.5.	26.5.
ul. Žerotínova - SOBOTA	19.5.	27.5.
Sídl. Dukelských hrd. (od ul. Sovadinova po Hudební školu)	24.5.	1.6.
Růžičkova + Pyskatého	25.5.	2.6.
Ul. Nová	26.5.	5.6.
Libušina + B. Němcové	1.6.	9.6.
Jaselská od Pěšiny po Lidickou	NOVÉ	2.6.
Herbenova ul. od ul. Lidické po pěšinu	5.6.	13.6.
Ul. Mládežnická - SOBOTA	9.6.	17.6.

Homedica

Ambulance plastické a estetické chirurgie

Velkomoravská 12, Hodonín

MUDr. Libor Polák – plastický chirurg

MUDr. Pavel Krejzlík – plastický chirurg a stomatochirurg

Provádíme:

- Konzultace kosmetických zákroků
- Korekce nosu, očních víček, ušních boltců a lalůčků
- Zmenšení, zvětšení prsou, modelace
- Odstraňování kožních lézí
- Operace převislého břicha, liposukce
- Zvětšování rtů
- Facelift
- Aplikace Botoxu

Dermatoporadna a hojení ran

Bílková Gabriela - všeobecná sestra

Provádí:

- Obličejová poradna – bezplatně
- Odstranění rozšířených žilek (obličej, trup, dolní končetiny)
- Laseroterapie – hojení jizev pooperačních, poúrazových, popáleninových, keloidních, hojení oparů
- Hluboká laseroterapie svalových, šlachových a vazivových onemocnění a poranění
- Plasmolifting – omlazení pleti vlastní plazmou
- JETT plasma – ošetření pleti, výrůstků, nerovností a jizev

Možno objednat denně mezi 8. - 11. hodinou

na tel. +420 518 343 026

Email: homedica@email.cz

www.homedica.cz

EM

ESTETICKÁ MEDICÍNA
MUDr. Eliška Kuhnová

LÉKAŘSKÝ CHEMICKÝ PEELING

omlazení stárnoucí pokožky, sjednocení tónu, vyhlazení jemných vrásek a zvýšení pružnosti pleti, zmírnění projevu akné, zmenšení pórů, odstranění drobných jizviček

INJEKČNÍ APLIKACE VÝPLNĚ KYSELINY HYALURONOVÉ

korekce vrásek, atrofických jizev a defektů kůže, zvětšení objemu a vylepšení kontury rtů, mezoterapie pokožky v oblasti krku, dekolty, hřbetu rukou

FACELIFT - APLIKACE MEZONITÍ

liftování povadlých tkání obličeje a těla bez modřin a otoků, vypnutá pleť, jasnější rysy obličeje a mladistvý, svěží vzhled, efekt trvá až 5 let

INJEKČNÍ LIPOLÝZA NA ŠTĚPENÍ A ODSTRANĚNÍ TUKU

redukce podbradku, odstranění tuku na břiše, vnitřních stehnech, na zadní straně paží, zlepšení celulitidy

OBJEDNEJTE SE NA KONSULTACI ZDARMA!

+420 775 308 000

Pekařská 75, Lednice
esteticka-medicina@centrum.cz

PES VE MĚSTĚ

Co by měl znát každý majitel psa



PRAVIDLA PRO POHYB PSŮ VE MĚSTĚ

Pes, jehož kohoutková výška přesahuje 30 cm, musí vždy mít při pohybu na veřejném prostranství náhubek.

Při pohybu na veřejném prostranství musí být pes opatřen platným identifikačním označením, vydaným Městským úřadem v Břeclavi (identifikační známka).

Volný pohyb psů je povolen pouze na místech vymezených v příloze obecně závazné vyhlášky (viz. dále) a pouze pod neustálým dohledem a vlivem osoby doprovázející psa. Na ostatních veřejných prostranstvích je možný pohyb psů pouze na vodítku.

Nečistoty způsobené psem musí být neprodleně odstraněny osobou, která psa doprovází.

Vypouštění či únik psa na veřejná prostranství bez doprovázející osoby lze posuzovat jako přestupek či jiný správní delikt. Takový pes může být považován za toulavého či opuštěného a je možné provést jeho odchyt.

POPLATKY ZA PSA

Vlastník psa má povinnost přihlásit psa na Městský úřad Břeclav na ekonomický odbor

Roční poplatek	Jeden pes	Každý další pes
Rodinný dům	500 Kč	700 Kč
Ostatní domy	1 000 Kč	1 500 Kč
Důchodci	200 Kč	300 Kč

Osoby, které jsou od poplatku ze psů osvobozeny, jsou uvedeny v OZV č.5/2012 O místním poplatku ze psů (např. na dobu 1 roku, pokud si necháte psa identifikovat čipem u veterinárního lékaře, smluvně dohodnutého s městem - čipování je zdarma).

Poplatek je splatný do 31. března příslušného kalendářního roku. Vznikne-li poplatková povinnost po datu splatnosti, je poplatek splatný nejpozději do 15. dne následujícího měsíce.

CO DĚLAT, KDYŽ SE ZTRATÍ PES?

Nejdříve kontaktujte strážníky městské policie, kteří provádějí odchyt toulavých psů a následně je odvázejí do Městského útulku pro opuštěná zvířata v Bulharech.

MĚSTSKÁ POLICIE BŘECLAV,

Kupkova 3, Břeclav

Tísňová linka: 156, e-mail: info@mpbv.cz

Stálá služba: 519 373 876, 724 106 992

MĚSTSKÝ ÚTULEK PRO OPUŠTĚNÁ ZVÍŘATA

v Bulharech

Tel.: 519 340 531, 723 040 495

e-mail: utulekbreclavbulhary@seznam.cz

KTERÉ VYHLÁŠKY JE TŘEBA ZNÁT?

Podmínky pro chov psů na území Břeclavi upravují tři obecně závazné vyhlášky (OZV) Města Břeclav, které najdete na www.breclav.eu.

OZV č.5/2015 O veřejném pořádku a čistotě města
OZV č.5/2012 O místním poplatku ze psů
OZV č.4/2017 O pravidlech pro pohyb psů na veřejném prostranství

DALŠÍ DŮLEŽITÉ KONTAKTY

KRAJSKÁ VETERINÁRNÍ SPRÁVA,
pracoviště Břeclav, Národních hrdinů 1336/10,
tel.: 519 370 996

VETERINÁRNÍ LÉKAŘI V BŘECLAVI

Břeclav:

MVDr. VERONIKA HRIBŇÁKOVÁ, MVDr.
MARTINA MIKULKOVÁ, VM – vet, Jungmannova 1,
tel.: 777 002 549, e-mail: veterina@vmvet.cz,
www.vmvet.cz

MVDr. JIŘÍ KRABIČKA, Zámecké náměstí 8,
tel.: 519 322 260, 606 795 900
e-mail: jiri@krabicka.cz, www.krabicka.cz

Stará Břeclav:

MVDr. PAVEL STEHLÍK,

Veterinární ordinace VETPlus,

Na Pešíně 19, tel.: 519 411 206, 724 201 128

e-mail: vetplus@breclav-veterina.cz,

www.breclav-veterina.cz

MVDr. VLADIMÍR TRUMPESŠ, Písníky 1583/11,

tel.: 602 734 595

e-mail: v.trumpes@seznam.cz

Poštorná:

MVDr. MICHAL NESŇAL,

Veterinární klinika Poštorná,

J. Fučíka 63, tel.: 773 691 241

e-mail: mmesnal@centrum.cz, www.veterina-postorna.cz

Charvátská Nová Ves:

MVDr. ZDENKA DOBEŠOVÁ, A. Kuběny 12,

tel.: 607 184 896, e-mail: deea@seznam.cz,

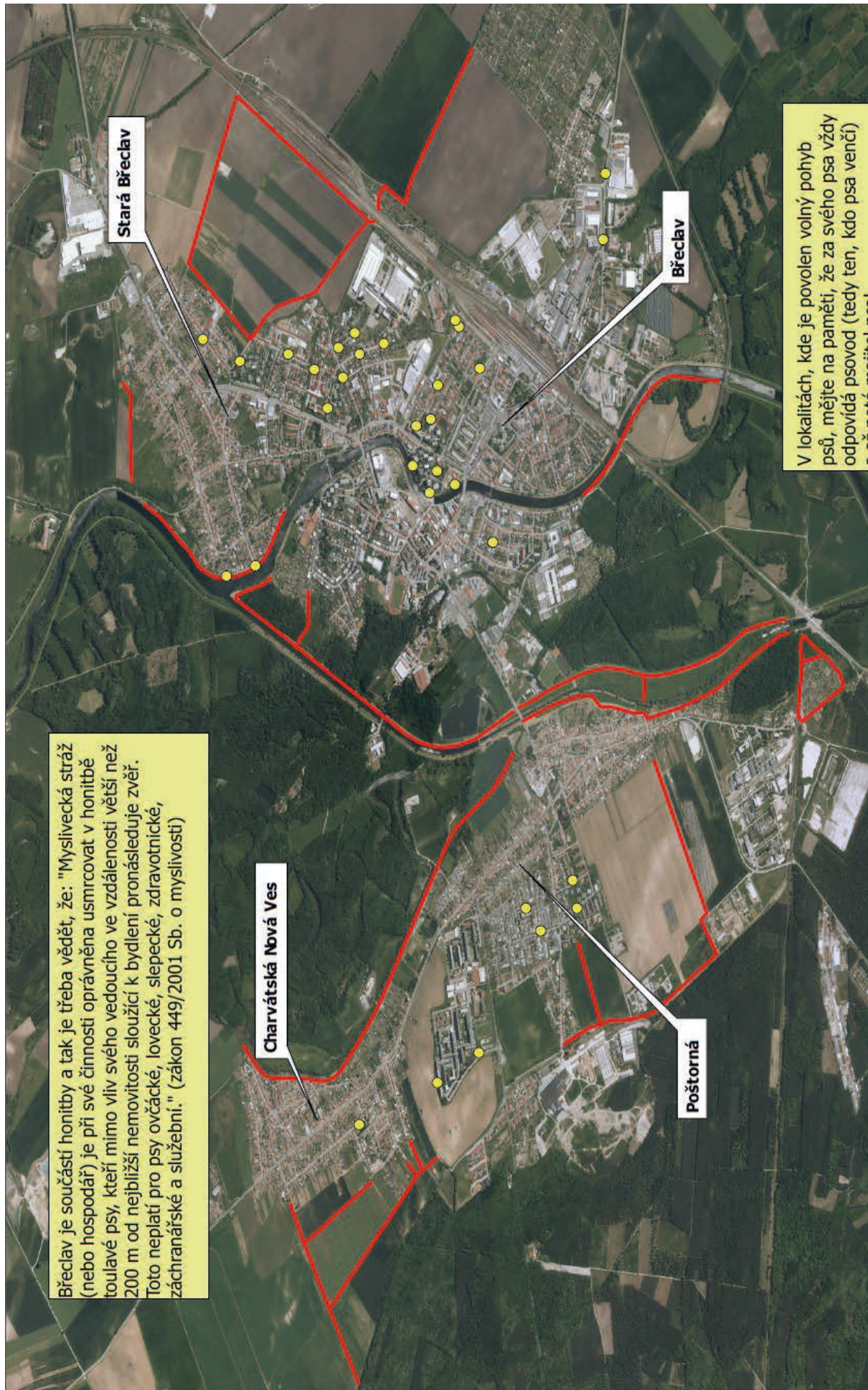
www.veterinacharvatska.cz

MVDr. JIŘÍ ZIMA, Palackého 37, mobil: 603 254 166

e-mail: zimavet@seznam.cz, www.veterinar-breclav.cz

DOPORUČUJEME:

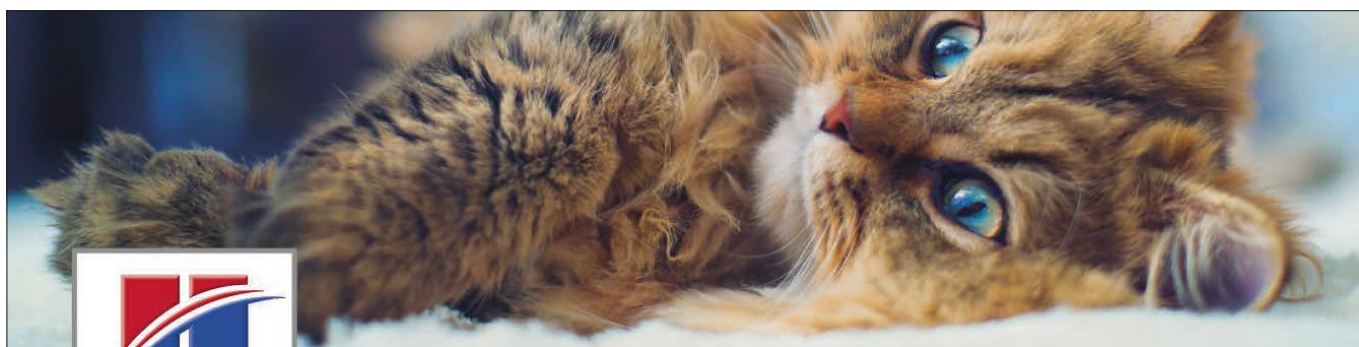
Nechte psa načipovat a přihlásit do Národního registru
<http://www.narodniregistr.cz/>.



● koše, zásobníky

— lokality vymezené pro volný pohyb psů





OPERÁTOR VÝROBY

Hill's Pet Nutrition je celosvětovou jedničkou v oblasti výživy a péče o zdraví domácích zvířat, a je dceřinou společností Colgate Palmolive. Každý den po celém světě měníme životy milionů zvířat prostřednictvím průkopnické inovace, úžasné výživy, a těch nejlepších a nejbystřejších lidí. V současné době hledáme vhodné kandidáty na pozici:

Operátor výroby:

Na této pozici bude Vaším úkolem zajistit výrobu a balení našich produktů podle plánu výroby a specifikace. To zahrnuje použití moderních počítačem řízených strojů. Budete zodpovědní za rozjezd, nastavení a řízení výroby, jakož i provádění drobné údržby. Budete také zodpovědní za správné vedení výrobních záznamů.

Požadavky:

- SOŠ/SOU technického zaměření (strojní nebo elektro)
- manuální zručnost
- schopnost pracovat s automatizovanými stroji
- základní znalost MS Office
- předchozí praxe na pozici operátora/seřizovače výhodou
- zkušenosti z potravinářského průmyslu výhodou

Nabízíme:

- velice zajímavou nástupní mzdu
- velmi atraktivní čtvrtletní výrobní bonus
- příležitost pro rozvoj a růst
- 5 týdnů dovolené
- příspěvek na dojíždění
- stravenky
- příspěvek na penzijní připojištění
- zvýhodněný nákup firemních produktů Hill's a Colgate Palmolive
- firemní vzdělávání a příspěvek na jazykové kurzy
- 3 směnný provoz : 8 hodinové směny

Strukturované životopisy prosím zasílejte na adresu:

Hill's Pet Nutrition Manufacturing, s.r.o.
Nádražní 269/49
Hustopeče,
693 01
nebo na e-mail:
veronika_lukaskova@hillspet.com

madoil[®]

MÁTE UŽ PŘIPRAVENO NA SEZÓNU?

- VÝMĚNY PROVOZNÍCH KAPALIN
- PŘEZUTÍ A VYVÁŽENÍ PNEUMATIK
- PRODUKTY PRO ZAHRADNÍ TECHNIKU
- PŘÍPRAVA VOZU NA LETNÍ SEZÓNU
- AUTOCHEMIE A AUTOKOSMETIKA
- ADITIVA
- NÁHRADNÍ DÍLY
- A MNOHO DALŠÍCH



PRODEJ OLEJŮ A MAZIV • AUTOSERVIS

Sovadinova 10, Břeclav • TEL.: 519 321 573
www.MADOIL.cz • E-SHOP: www.OLEJECZ.cz

DRŽITEL CERTIFIKÁTU
ISO 9001:2009





Váš kvalitní **autoservis**

www.tritec.cz



Autoservis



Pneuservis



Autodiagnostika



Náhradní díly



Opravy autoskel



Servis klimatizací

... a další.

Kontaktujte nás: Pavel Václavík
+420 777 733 055 / servis@tritec.cz
Smetanovo nábřeží 40, 690 02 Břeclav

MEX CLUB
MUSIC BAR

THE CORNER
MUSIC CLUB

1/4 SO	ELECTRO SWING DJ MICHAL PEŠINA & DJ RADEX	MEX CLUB VSTUP 18+	PROGRAM DUBEN 2017
7/4 PÁ	QUEEN NIGHT LEGIŇY JSOU SEXY	MEX CLUB VSTUP 18+ DJ LUCAS	LATINO DANCE PÁRTY DJ CHOČI / SK
13/4 ČT	THURSDAY'S GREEN PARTY ZELENÉ PIVO 35Kč / ZELENÁ 25Kč	MEX CLUB DJ LUCAS	INFLUENCE CLUB TOUR DJ RADEX / DJ SARAH-EM DJ ALEX / DJ VALENTYN
15/4 SO	CAPTAIN MORGAN za 35Kč VS. JAGERMEISTER za 45Kč	MEX CLUB VSTUP 18+ DJ VANA	NEDĚLNÍ VELIKONOČNÍ VÝPRASK
21/4 PÁ	EROTIC NIGHT #02 DAMSKÝ A PÁNSKÝ STRIP • TOPLESS TANEČNICE SOUTĚŽ O EROTICKÉ POMŮCKY	MEX CLUB VSTUP 18+ DJ LUCAS	OLDIES PARTY
28/4 PÁ	WE LOVE HOUSE DJ RADEX & DJ ROGO SIFFREDI	MEX CLUB VSTUP 18+ DJ BAD	BIRTHDAY PÁRTY PRO BŘEZNOVÉ A DUBNOVÉ OSLAVENÍ LAHEV SEKTU • 3x VSTUP ZDARMA
30/4 NE	ČARODEJNICKÁ EDM PARTY • DJ IVO HILSZEK	MEX CLUB VSTUP 18+ DJ RADEX	KAŽDOU STŘEDU DISKOTÉKA! DJ BUBEN • VSTUP ZDARMA

Využijte komplex stylového baru v kombinaci s moderní diskotékou přímo v centru Břeclavi!

KOMPLETNÍ PROGRAM
WWW.PARTYBRECLAV.CZ

KONTAKT Corner & Mex Club

SLOVÁCKÁ 152
690 02 BŘECLAV
tel.: +420 774 581 144
cornerbreclav@gmail.com
KOMPLETNÍ INFO A PROGRAM
WWW.PARTYBRECLAV.CZ

[f Mex Club](#) [f Corner Club](#)

PONDĚLÍ	ZAVŘENO
ÚTERY	ZAVŘENO
STŘEDA	18.00 - 04.00
ČTVRTEK	18.00 - 04.00
PÁTEK	18.00 - 05.00
SOBOTA	18.00 - 05.00
NEDĚLE	ZAVŘENO

TEPLO Břeclav s.r.o. nabízí:

- Správu bytových a nebytových objektů
- Provozování plynových kotlen
- Topenářské, instalatérské a elektrikářské práce
- Rekonstrukce a servis kotlen do výkonu 200 KW
- Revize elektrického zařízení a hromosvodů
- Revize tlakových nádob a kontroly nízkotlakých kotlen

Info@teplobreclav.cz, www.teplobreclav.cz

**TEPLO
BŘECLAV**

Po desetnících 80 tisíc pro UTILIS



V roce 2009 měli obyvatelé Břeclavi možnost rozhodnout o tom, ke komu bude putovat deset haléřů z prodeje každé lahve tehdy na trh nově uvedené Břeclavské jedenáctky. Marketingový tah tak vyústil v charitativní činnost, která přetrvala až do letošního roku a běží stále dál. Břeclavané tehdy rozhodli, že peníze poputují na Denní stacionář UTILIS společnosti Remedia Plus. Za osm let se tak díky pivařům vybralo na břeclovský UTILIS už 79 188 Kč. (rh)

Po Poštorní běhal nekastrovaný kozel



Lepší počasí si snad ani Poštorané nemohli přát. Fašank přilákal před kostel stovky návštěvníků a pořadatelé také letos přišli s novinkami. Podezřelou skupinku retro lyžařů s bruslemi na zádech tak sledoval strašák do zelí a kolem kostela běhal dvoumetrový nekastrovaný kozel, který trkal na potkání. Skvělých masek ale byly desítky a tak si návštěvníci mohli poslechnout třeba dechový doprovod fašanku v podání vlkodlaka nebo astronauta, zatímco se před nimi snášel první jarní, značně přerostlý zelený list. (dav)

Galerie

Břeclav – Slovácká
Antonín

99

ulice
Vojtek



Martina + Michal. Výstava výtvarnice M. Klakové a M. Mikuliče pokračuje. Kdo ještě neviděl tuto výjimečnou výstavu, přichází o velký kulturní zážitek. Oba umělci vystavili vysoce kvalitní, moderní, současnou tvorbu plnou nápadů a senzitivních prožitků. Zveme vás ke shlédnutí výstavy, která je ojedinělá. Výstava potrvá do 4. května 2017 a je prodejní.

Malujeme společný obraz. Už maluje třetí stovka účastníků kolektivního díla! Bílá místa pomalu mizí. Vy všichni můžete být autory. Na věky věků se po-

depsat pod velký obraz. Přijíždí k nám jednotlivci i kolektivy ze vzdálených míst. Čekáme i na vás.

Výzva. Pro radost- je chystaná kolektivní výstava pro výtvarníky, kteří přijmou pozvání. Jediné omezení je vytvořit dvě až tři menší díla pro radost svou i diváků. Galerie 99 vás ráda seznámí s podrobnostmi a zájemce bude informovat osobně, mailem. Díla musí být hotová do konce srpna 2017.

Informace najdete na www.vojtek-av.com, nově také na facebooku.

Galerie nabízí: stálou expozici šperků ze dřeva, více než sto grafických děl, veškeré služby související s poradenstvím a výtvarným uměním, oceňování obrazů, restaurování, atd.

Otevřeno: úterý až pátek od 14.00 do 17.00 hodin, případně po telefonické domluvě kdykoliv- 519 372 118, 723 930 015, 723 887 977. Galerie AV na ul. J. Moláka na zavonění nebo na telefon.

V synagoze se představí hustopečští umělci

Městské muzeum a galerie Břeclav premiérově představí výtvarnou tvorbu členů skupiny Alfons – Výtvarná skupina Hustopeče, o. s. Spolek Alfons svojí činností navazuje na volné sdružení umělců s názvem Výtvarníci Hustopečska. Tento spolek vznikl v roce 1972 při příležitosti 400. výročí povýšení Hustopečič na město. Zakladatelem byl Jaroslav Bedřich a spolkem prošlo mnoho významných umělců regionu, např. Aleš Janšta, Bohuslav Janovský, Věra Nohelová, Emanuel Petržela nebo Antonín Vojtek.

V roce 2007 se členové rozhodli svůj spolek ustanovit ofi-

ciálně a rozhodli se pojmenovat jej Alfons, s odkazem na světoznámého umělce Alfonse Muchu a jeho umělecké působení v kulturním životě Hustopečič na přelomu 19. a 20. století.

Za své desetileté působení spolek zorganizoval výstavy u nás i v Rakousku. Členové spolku vynikají svým rozličným uměleckým projevem, a to jak v oboru malby, grafiky, sochy, dřevorezby nebo malby na textil.

Hustopečští výtvarníci svoji tvorbu poprvé představí v břeclovské synagoze na slavnostní vernisáži ve čtvrtek 6. dubna od 17 hod. Výstava potrvá do 28. května 2017. (mmg)

Sokolové vzdali hold Pyskatému

Jedné z nejvýznamnějších osobností veřejného života v Břeclavi na počátku 20. století JUDr. Josefu Pyskatému patřil jeden z pátečních březnových podvečerů u Domu školství. Na venkovní stěně této budovy odhalil breclavský starosta Pavel Dominik za účasti desítek obyvatel města a místostarosta Jaroslava Války pamětní desku slavnému sokolovi. Bohatý životopis přednesl přihlížejícím Karel Křivánek. Zástupci Sokola poděkovali představitelům radnice za mnohaletou podporu breclavské organizace.

Josef Pyskatý se narodil v Lanžhotě 30. června 1878. Vystudoval práva na Karlově univerzitě v Praze, kde se seznámil se sokolskou myšlenkou, kterou pak celý zbytek života aktivně prosazoval. Po studiích nastoupil jako



koncipient breclavského advokáta Karla Čermáka. Začal působit v breclavské sokolské jednotě, ve čtenářském spolku Břetislav a významně se přičinil o postavení české měšťanské školy na dnešní Kupkově ulici, když získal

souhlas knížete Jana II. z Lichtenštejna s výměnou výhodného stavebního místa za loukou své rodiny v Lanžhotě. Před I. světovou válkou se Pyskatý stal starostou breclavského Sokola. Po vyhlášení samostatného Česko-

slovenska v roce 1918 se spolu s Františkem Sovadinou účastnil obtížných jednání s tehdejšími starostou města. 10. listopadu 1918 byl jmenován vládním komisařem, tedy prvním českým představitelem města v novém státě. Po zvládnutí náročných úkolů spojených se vznikem nového státu v roce 1919 mimo jiné zajistil i otevření prvních českých středních škol ve městě, řádně též připravil první poválečné komunální volby. Po nich se vrátil k advokátní praxi a stále se věnoval sokolství. Po ustavení Sokolské župy Slovácké byl v letech 1921-26 jejím prvním starostou. Založil také Hospodářský spolek, stál také u zrodu Slováckého veslařského klubu. Velké pracovní vypětí si vyžádalo svou daň, zemřel 30. března 1928 ve věku nedožitých padesáti let. (dav)

Lidová zbožnost na Slovácku

Městské muzeum a galerie Břeclav vás zve na výstavu s názvem Lidová zbožnost na Slovácku, kterou můžete navštívit v prostorách Galerie v podkroví v Lichtenštejnském domě od 12. dubna do 24. září 2017. Na výstavě si můžete prohlédnout předměty nejen ze sbírky breclavského muzea, ale také Národního ústavu lidové kultury ve Strážnici, Regionálního muzea v Mikulově či krásné dobové fotografie z Etnografického ústavu Moravského zemského muzea.

Víra a s ní spojené náboženské úkony představovaly pro naše předky nedílnou součást každodenního života. Člověk si měl neustále připomínat křesťanské povinnosti a své myšlenky směřovat k Bohu. Lidová zbožnost se promítala do hudby, divadla i výtvarného umění. Křesťanské symboly nacházíme na podmalbách, výšivkách na textilu, malbě na keramice i nábytku. V žádné domácnosti nechyběl svatý kout s křížem a obrázky světců, u dveří visela kropenka se svěcenou vodou, na kostnu byl domácí oltářík,

u něhož se celá rodina modlila a v koutní skříňce se uchovávaly modlitební knížky, růžence, medailonky se zpodobněním Panny Marie a jiné svátostky. Lidová zbožnost v tradičním venkovském společenství spojovala základní principy křesťanské víry spolu s předkřesťanskými tradicemi, které byly na mnoha místech často hluboce zakořeněny. Lidová duchovní kultura tak dokázala propojit křesťanské posvátno s důvěrou v působení magických sil, která se objevovala zejména v situacích, jež si člověk neuměl racionálně zdůvodnit a potřeboval dostatek sil, aby tyto těžké životní podmínky či zlomové okamžiky překonal.

Zajímá vás, jaké úkony se prováděly pro lehčí průběh porodu, kdo se účastnil úvodu, co je to škapulíř a co obsahovaly příručky pro dobré umírání? Přijďte se podívat na výstavu Lidová zbožnost na Slovácku, která bude zahájena v úterý 11. dubna v 17 hodin za pěveckého doprovodu Mužského sboru z Rohatce.

Mgr. Jana Štylárková,
kurátorka výstavy

Ples zaplnil kulturní dům



Ples města Břeclavi také letos zaplnil kulturní dům Delta. Skvělou náladu doplnili The Teachers, Melody Gentlemen a CM Lália. Nechyběl bohatý raut s tombolou. Město Břeclav děkuje partnerovi plesu, společnosti Tepló Břeclav, dále dárcům do hlavní tomboly, kterými byli: MMG Břeclav, SWIETELSKY stavební-

ny s.r.o., BRON s.r.o., Petr Brantálík, Moravský sommelier Libor Nazarčuk, Kelemen s.r.o., Květiny od Martinky, Jana Kuhnová, Gumotex a.s., Mudr. Eliška Kuhnová, A-Technology s.r.o, Dřevoprogram Břeclav s.r.o. a Madoil s.r.o. Děkujeme rovněž desítkám dalších dárců, kteří přispěli do tomboly. (red)

Pozvánka na setkání s léčitelem Ing. Antonínem Strnadem

Břeclav, nám. TGM 9a (dům DOMUS), dv. č. 17
Téma: Léčení imunitního systému a prevence.
19. dubna 2017 od 18 do 20 hod.
Vstupné dobrovolné, nutná rezervace 732 613 853

Čtvrtek 30.3. v 17:00, pátek 31.3. v 17:00 ve 3D
sobota 1.4. v 17:00 a neděle 2.4. v 15:00 a v 17:15 

ŠMOULOVÉ: ZAPOMENUTÁ VESNICE

Napíná pouť Zakázaným lesem plným kouzelných stvoření, aby našli tajemnou, dávno ztracenou vesnici dříve, než se to podaří zlému kouzelníkovi Gargamelovi.

Animovaný/dobrodružný, USA, 2017, DABING, 88 min. 3D 150,-/130,-Kč, 2D-130,-/110,- Kč. Sleva do 15 let.

Pátek 31.3. a sobota 1.4. ve 20:00
ÚKRYT V ZOO

Drama podle skutečné události. Druhá světová válka nabízí mnoho podobných paradoxních příběhů, jako je ten o uprchlících z varšavského ghetta, kteří našli útočiště ve výběžcích tamní zoologické zahrady. Film se z velké části natáčel v České republice. Režie: Niki Caro. Hrají: Jessica Chastain, Daniel Brühl, Johan Heldenbergh.

Drama, USA, ČR, 2017, tit., od 12 let, 127 min., 120,- Kč

Středa 5.4. ve 20:00 ART KINO
STRNADOVI

35 let společného soužití jednoho páru: od chvíle absolutního porozumění až po dramatické propady. Režie: Helena Třeštíková

Dokumentární, ČR, 2017, přístupný, 102 min., 100,- Kč

Čtvrtek 6.4. v 17:00 a ve 20:00
VOLÁNÍ NETVORA: PŘÍBĚH ŽIVOTA

Conorovi se do snů vkrádají noční můry. Navštěvuje ho netvor – chodící a mluvící starý strom. Vypráví tři příběhy a učí jej, že věci často nejsou takové, jakými se zdají být. Režie: Juan Antonio Bayona. Hrají: Lewis MacDougall, Liam Neeson, Felicity Jones.

Drama, USA, 2016, titulk, od 12 let, 108 min., 110,- Kč

Pátek 7.4. a sobota 8.4. v 17:00
POWER RANGERS: STRÁŽCI VESMÍRU

Z pěti vzdorných teenagerů se stala nová generace v řadách Strážců vesmíru. Režie: Dean Israelite. Hrají: Bryan Cranston, Elizabeth Banks, Naomi Scott, David Denman, Becky G, RJ Cyler.

Akční, fantasy, USA, 2017, DABING, přístupný, 110,- Kč

Pátek 7.4. ve 20:00 ve 3D, sobota 8.4. ve 20:00 

GHOST IN THE SHELL

Kultovní japonské anime se stalo základním inspiračním pilířem pro legendární trilogii Matrix. Teď přišel čas, aby tahle kyberpunková perla sama zazářila na filmovém plátně. Režie: Rupert Sanders. Hrají: Scarlett Johansson, Michael Pitt, Pilou Asbak.

Akční/drama/sci-fi, USA, 2017, titulk, od 12 let, 106 min., 3D 150,-/ 2D 120,- Kč

Úterý 11.4. v 19:00
**EXKLUZIVNĚ V NAŠEM KINĚ
PŘEDPREMIÉRA FILMU:**

ŠPUNTI NA VODĚ

Rodinná komedie o tom, co se stane, když tátové chtějí na vodu bez svých drahých poloviček. Režie: Jiří Chlumský. Hrají: Hynek Čermák, Anna Polívková, Pavel Liška, Jiří Langmajer.

Rodinná komedie, ČR, 2017, přístupný, 83 min., 120,- Kč

Středa 12.4. ve 20:00 KINO ART
ÚSTAVA

Milostný příběh o nenávisti. Režie: Rajko Grlić. Hrají: Nebojša Glogovac, Ksenija Marinković, Dejan Aćimović.

Komedie/drama, Chorvatsko/Česko/Slovensko, 2016, titulk, od 12 let, 92 min., 90,- Kč

PRVNÍ INTEAKTIVNÍ FILM V NAŠEM KINĚ

Čtvrtek 13.4. ve 20:00
NOČNÍ SMĚNA

Unikátní projekt interaktivního filmu, děj určuje divák pomocí aplikace stažené do telefonu, Matt je vynalézavý student, který je proti své vůli zatažen do vloupačky londýnské aukční síně. Musí prokázat svou nevinu. A jak to dopadne? To záleží jen na vás. Režie: Tobias Weber. Hrají: Joe Sowerbutts, Haruka Abe, Joel Basman.

Thriller, Svýc., VB, 2017, tit., od 12 let, 90 min., 120,- Kč

Čtvrtek 13.4. v 17:00,
pátek 14.4. a sobota 15.4. v 17:00 a ve 20:00
ŠPUNTI NA VODĚ

Režie: Jiří Chlumský. Hrají: Hynek Čermák, Anna Polívková, Pavel Liška, Jiří Langmajer.

Rodinná komedie, ČR, 2017, přístupný, 83 min., 120,- Kč

Kino Koruna je provozováno za finanční podpory Města Břeclav
kinobreclav@seznam.cz, tel: 519 370 818
www.kinobreclav.cz

VELIKONOČNÍ NEDELE V KINĚ
Neděle 16.4 v 15:00
ŠMOULOVÉ: ZAPOMENUTÁ VESNICE

Animovaný/dobrodružný, USA, 2017, DABING, přístupný, 88 min., 120,- Kč

Neděle 16.4 v 18:00
KRÁSKA A ZVÍŘE

Kráska a zvíře popisuje pozoruhodný příběh Krásky, bystré, krásné a nezávislé mladé dívky, kterou ve svém zámku uvězní děsivé zvíře... Režie: Bill Condon. Hrají: Emma Watson, Dan Stevens, Luke Evans.

Rodinný/fantasy/romantický, USA, 2017, DABING, přístupný, 130 min., 120,- Kč

Úterý 18.4. ve 20:00 KINO ART
PÁTÁ LOŤ

Příběh dětí, které se bezpečněji než doma cítí na ulici, kde hledají záchranné čluny mezi pohádkou a realitou. Režie: Iveta Grófová. Hrají: Vanessa Szamuelová, Matúš Bačšín, Katarína Kamencová.

Drama, Slovensko, Česko, 2017, přístupný, slovensky, 85 min., 110,- Kč

ROCK FILM FESTIVAL
středa 19.4. ve 20:00
LEMMY FOREVER


Kariéra zpěváka s chraplavým hlasem se více jak čtyři desetiletí protíná s mnoha mezníky v dějinách hudby. Viděl Beatles, jezdil s Jimim Hendrixem a hrál v rockových kapelách Merseybeat a Psychadelic předtím, než spojením punkových a metalových prvků s kapelou MOTÖRHEAD inspiroval vznik trash metalu.

Dokumentární/životopisný/hudební, USA, 2016, titulk, od 16 let, 110 min., 90,- Kč

Čtvrtek 20.4. v 17:00 a ve 20:00
MASARYK

Prožil život bohéma, miloval ženy, hudbu, velká gesta. V jeho srdci bojovala nepoutanost extravagantního umělce s povinností a morálkou úředníka, diplomata. Režie: Julius Ševčík. Hrají: Karel Roden, Oldřich Kaiser, Eva Herzigová.

Drama/historický/životopisný, Česko, 2017, od 12 let, 113 min., 120,- Kč

Pátek 21.4. v 17:00 ve 3D, sobota 22.4. v 17:00 a neděle 23.4. v 15:00 ve 2D 

MIMI ŠEF

Animovaná komedie, ve které se seznámíte s hodně zvláštním batoletem. Nosí totiž elegantní oblek s kravatou, mluví hlubokým hlasem a nemístně vtípkuje. A taky se chová jako tajný agent... *Animovaný, USA, 2017, DABING, přístupný, 97 min., 3D-150/130,-Kč, 2D 130/110 Kč. Sleva je pro děti do 15 let.*

Pátek 21.4. ve 20:00 a sobota 22.4. ve 20:00
RYCHLE A ZBĚSILE 8

...rozhodně nepojede na neutrální. Na stranu zla přetáhla Doma legendární kyber-teroristka přezdívaná Cipher, která je stejně krásná jako nebezpečná... Režie: F. Gary Gray. Hrají: Vin Diesel, Dwayne Johnson, Jason Statham, Charlize Theron.

Akční, USA, 2017, titulk, od 12 let, 136 min., 130,- Kč

Úterý 25.4. ve 20:00 KINO ART
NAPROSTÍ CIZINCI

Je dobrý nápad sdílet se svými nejbližšími obsah mobilního telefonu? Komedijní drama o skupině přátel, kteří se o sobě během jediné večere dozvědí víc než za celý dosavadní život. Režie: Paolo Genovese. Hrají: Alba Rohrwacher, Kasia Smutniak, Valerio Mastandrea.

Drama/komedie, Itálie, tit., od 12 let, 97 min., 100,- Kč

ROCK FILM FESTIVAL
Středa 26.4. ve 20:00
ALICE COOPER

Portrét mistra hororových show s funkční gilotinou a spoustou krve na podiu. Příběh rockové ikony, který vypráví Alice Cooper osobně. Režie: Sam Dunn, Reginald Harkema, Scot McFadyen.

Dok./hudební, Kan, 2014, tit., od 12 let, 98 min., 90,- Kč

Pátek 28.4., sobota 29.4. v 17:00 a ve 20:00
a neděle 30.4 v 18:00
ZAHRADNICTVÍ: RODINNÝ PŘÍTEL

První díl trilogie, dva - Jan Hřebejk a Petr Jarchovský „Tento film je příběhem lásky, která nesměla být naplněna. Vypráví o věrnosti, touze, vině a lásce, o odchodech a návratech, o rodině, rodičích a dětech... Hrají: Ondřej Sokol, Aňa Geislerová, Martin Finger, Jiří Macháček.

Milostné drama, 2017, Česko/Slovensko/Polsko, přístupný, asi 115 min., 120,- Kč

Úterý 2.5. ve 20:00 KINO ART
PROTI VLASTNÍ KRVÍ

V čele klanu Cutlerů stojí Colby a pevnou rukou udržuje ve své kočovné komunitě tradiční životní styl a zvyky... Režie: Adam Smith. Hrají: Michael Fassbender, Brendan Gleeson, Lyndsey Marshal.

Drama, VB, 2017, titulk, od 15 let, 98 min., 110,- Kč

ROCK FILM FESTIVAL
Středa 3.5. v 19:00
KISS ROCKS VEGAS

Zažijte pověstné výbuchy ohně, potoky krve a uši drásající zvuk KISS. To vše s detaily, které můžete vidět jenom v kině.

Koncert, USA, 2016, titulk, přístupný, 115 min., 100,- Kč

Čtvrtek 4.5. v 17:00 a ve 20:00 KINO ART
LOUPEŽ VE VELKÉM STYLU

I v důchodu můžete mít velké plány. V zoufalé snaze platit účty a přežít kvůli svým blízkým se trojice kamarádů odhodlá riskovat všechno a přepadnout banku, která je připravila o jejich peníze. Režie: Zach Braff. Hrají: Morgan Freeman, Michael Caine, Alan Arkin.

Komedie, USA, 2017, titulk, od 12 let, 96 min., 120,- Kč

Pátek 5.5. v 17:00 ve 3D a sobota 6.5. v 17:00 ve 2D 

STRÁŽCI GALAXIE VOL. 2

Je dobrodružství party superhrdinů, kteří se vydávají až na samé hranice kosmu. Staří nepřátelé se stávají spojenci a na pomoc našim super-hrdinům přicházejí i další oblíbené postavy z rozpinajícího se filmového vesmíru studia Marvel.

Režie: James Gunn. Hrají: Chris Pratt, Zoe Saldana, Dave Bautista.

Akční, USA, 2017, DABING, příst., 150,-3D/130,-2D

Pátek 5.5. a sobota 6.5. ve 20:00
THE CIRCLE

Emma Watson se v novém sci-fi thrilleru The Circle ocitne pod permanentním dohledem Toma Hankse a vstoupí do kruhu, z něhož možná nevede cesta ven. Napínavý a misty děsivý příběh nabízí ovšem znepekující otázku – jde v dnešní době stále ještě o žánr sci-fi? Režie: James Ponsoldt.

Thriller/sci-fi, USA/SAE, 2017, titulk, od 12 let, 105 min., 120,- Kč

NEDĚLE 9.4. v 16:00
DIVADELNÍ AGENTURA PRAHA
SŮL NAD ZLATO

Pokladnice české klasiky a jedna z nejnámějších pohádek z díla našeho nejlepšího pohádkáčka **Boženy Němcové**.

vstupné: 120,- Kč

CK Kudrna
ÚTERÝ 18.4. v 18:00
KAMČATKA - země ohně a ledu

promítá a povídá Jan Blecha
vstupné: 50,- Kč

SOBOTA 22.4. v 10:00
MICHAL JE PAJDULÁK

Dopoledne s MICHALEM NESVATBOU
vstupné: 170,- Kč

ČTVRTEK 11.5. v 19:00
DIVADLO RŮZNÝCH JMEN - PRAHA
BÍLÁ NEMOC

Karel ČAPEK
Víc jak sedmdesát let je co K. Čapek napsal velkou apokalyptickou vizi světa. Společnost ke zkáze přivádí lidská demagogie, zasloupenost a extremismus. Jakoby to napsal dnes, kdy sníme o nemožném, máme strach a prosazujeme svou pravdu. Ale kde je jistota, že právě naše pravda je tou pravou? Jak krásné by bylo žít ve světě, kde bílá je bílou a černá černou! Pláná filozofie, která nebere v potaz člověka? Inscenace o naší zkáze plná humanity a vtípu.

Hrají:
Valérie Zavadská, Anna Kulovaná, Romana Goščíková, Marcel Rošetzký, Petr Franěk, Otto Rošetzký, Milan Enčev, Lukáš Burian, Vojtěch Havelka
vstupné: 320,- Kč

REZERVACE NA FILM KONČÍ: 30 min. před filmem
NA OSTATNÍ AKCE: 5 DNŮ OD REZERVACE
PŘEDPRODEJ A REZERVACE:
ÚT-PÁ: 10:00 – 12:00 a 15:00 - 20 SO: 17:00 – 20:00



Břeclavská knihovna připravuje na duben 2017

Literární kavárna s Karlem IV.

V **úterý 11. a čtvrtek 13. dubna od 16 hodin** je pro zájemce v malém sále knihovny připravena další literární kavárna, tentokrát na téma **Největší Čech - Karel IV.** Přijďte si poslechnout povídání o českém králi a římském císaři Karlu IV., u kterého jsme si v loňském roce připomněli 700. výročí jeho narození. Můžete se těšit na zajímavosti o jeho životě, politice, ale v neposlední řadě i o stavbách, které za jeho doby vznikly. Vstupné dobrovolné.

Filosofie a náboženství tradiční Číny

V **úterý 11. dubna v 18 hodin** se ve velkém sále uskuteční přednáška Mgr. Zdeňka Chmelky nazvaná **Filosofie a náboženství tradiční Číny I. – Kult předků, konfucianství a taoismus.** Přednášející je absolventem dvou čínských univerzit a autorem loni vyšlé knihy *(Jiho)východní Asie*

– *můj šálek čaje*, ve které popisuje své zkušenosti ze studijního pobytu v nejlidnatější zemi světa. Knihu si budete moci po přednášce zakoupit a nechat autorem podepsat. O týden později v **úterý 18. dubna v 18 hodin** ve velkém sále na tuto přednášku naváže Mgr. Chmelka tématem **Filosofie a náboženství tradiční Číny II. – Buddhismus.** Vstupné na obě akce dobrovolné.

Excelujte s Excelem

V dalším letošním počítačovém kurzu se můžete naučit pracovat s nejnovější verzí programu **Microsoft Excel 2016.** Ve **středu 19. dubna v 9 hodin** začíná osmihodinový kurz, lekce se budou konat ve středu a v pátek v internetové studovně, vždy dopoledne od 9 do 11 hodin. Cena kurzu je 300,- Kč.

Sebekoučování

Potřebuje si ujasnit své myšlenky? Chcete si udělat pořádek

ve svých prioritách a cílech? Ve **čtvrtek 20. dubna se bude v 18 hodin** v malém sále knihovny konat poslední z jarní řady přednášek věnovaných osobnostnímu rozvoji. Koučka a terapeutka Alena Navrátilová zájemce zasvětila do problematiky **Sebekoučování.** Vstupné dobrovolné.

Akce pro děti na pobočkách

Na pobočce v Poštorné proběhne v **pátek 21. dubna v 16.30 hodin** tradiční tematické vyprávění s dílničkou z cyklu *Povídám, povídám pohádku*, tentokrát **Záchranařskou.** V **pondělí 24. dubna od 16 hodin** je na pobočce v Charvátské Nové Vsi pro děti připraveno představení *Loutkového divadla Radost Ošklivé káčátko.* **Jara Švach: Jak jsem vyučoval folklor v Americe**

V **úterý 25. dubna v 18 hodin** se v malém sále knihovny můžete poslechnout vyprávění folkloristy Jaroslava Švacha

o jeho cestě ke krajanům do USA, kde je měl vyučovat tradičním lidovým tancům. Na přednášce doprovázené fotografiemi a videozáznamy se mimo jiné dozvíte, jak naši krajané dnes žijí a v jakém stavu je jejich kulturní povědomí o původní vlasti. Vstupné dobrovolné.

Předsudky v inkontinenci

Předsudky v inkontinenci je název přednášky Evy Kašpárkové, zabývající se dnes stále častějším zdravotním problémem, který s sebou nese i problémy psychické a sociální a který zdaleka netrápí jen lidé ve věku seniorském. Po přednášce, která se uskuteční **ve středu 26. dubna v 16.30** v malém sále knihovny budou mít posluchači možnost osobní konzultace, seznámit i s jednotlivými cviky a získat informační a zdravotní materiál. Připraveno ve spolupráci s *Oblastní charitou Břeclav.* (jč)

MMG a Břeclavský komorní orchestr zve na

JARNÍ KONCERT V SYNAGOZE

30. 4. v 17 hodin

Zazní skladby od skladatelů: D. Smolskij, T. Krakar,

J. S. Pratt, K. Jenkins, E. Bloch, O. Kukul Vstupné 70 Kč

Přijměte pozvání na

VELIKONOČNÍ BOHOSLUŽBU

v neděli 16. dubna 2017 od 9 hod

v budově Apoštolské církve Břeclav, Tylova 6.

ZUŠ Břeclav zve na

Koncert komorní hudby

23. dubna, v 19 h, koncertní sál ZUŠ Břeclav

Zajímavou kombinaci hudebních nástrojů nabízí koncert Tria Martinů. Nevšední hudební zážitek v podání Petra Jiříkovského – klavír, Pavla Šafaříka – housle, Jaroslava Matějky – violoncello můžete zachytit v interpretaci děl B. Martinů, A. Dvořáka, D. Šostakoviče Vstupné 50,- Kč

Pálení čarodějnic na Duhovce

Dvě břeclavské organizace věnující se volnočasovým aktivitám pro děti SVČ Duhovka a Planetka se rozhodly spojit své síly a uspořádat tradiční pálení čarodějnic společně. Ve čtvrtek 27. dubna od 16 hodin je pro děti a rodiče v areálu Duhovky na Lidické připraven bohatý program. Na všechny malé čarodějnice a čaroděje čeká několik úkolů, jako například slalom na koštěti, přemožení sedmihlavého draka, nebo vaření lektvarů s Bílou paní na půdě. Nebude chybět opékání špekáčků, soutěž o nejlepší čarodějnu masku, šermířská show a vystoupení břišních tanečnic.

Zveme vás na pietní akt u příležitosti

72. výročí osvobození města Břeclavi

13. dubna 2017 v 11.30 hodin

Městský park u sochy rudoarmějce

KLÍČOVÉ CENTRUM

Shopping centrum Břeclav



- autoklíče s čipem
- bezpečnostní dveře, mříže, trezory...
- cyklo a moto zámky ABUS
- čalounění dveří, shrnovací dveře
- nouzové otevírání dveří a aut

OTEVÍRACÍ DOBA

po – pá: 8:30 – 12:30 13:00-17:00 hod.

so: 8:30 – 12:00

e-mail: zamkyvalis@seznam.cz
www.zamky-valis.cz

Mob.: 728 553 010



MĚSTO BRNO A MĚSTSKÉ MUZEUM
PORÁDÁ

BRNO DĚTEM

6.5.2017
AREÁL POD ZÁMKEM
CYKLOSFÉRA

START 13:00 HOD

- UKÁZKA ÚČINKU SLUŽEBNÍCH PSŮ
- UJOZY ZÁCHRANNÝCH SLOŽEK
- SKÁKACÍ HRADY, SPORTOVNÍ AKTIVITY
- BOHATÝ DOPROVODNÝ PROGRAM
- SOUTĚŽE, ODMĚNY, HRY

PŘEKVAPENÍ PRO DĚTI
ZMĚNA PROGRAMU VYHRAŽENA

VSTUP VOLNÝ **mmgb** Městské muzeum a galerie Brno




5 let SBP
10/6/17

Slavnosti BRNOVSKÉHO PIVA

MANDRAGE

ŠKWOR / WOHNOUT
WALDA GANG / MUCHA
THE PARANOID / JIŘÍ SCHMITZER
CIRCUS PROBLEM / WE ON THE MOON / DEAD SAILOR

Wherci soutěže kapel: **RIGHTNOW / TEZAURA / NOUBREJNS**

BURGERY  PIVNÍ SPECIÁLY  PROHLÍDKY PIVOVARU 

Lupeny za výhodné ceny koupíš na www.slavnostibreclavskehopiva.cz



Lichtenštejnské cyklostezky

letos společně otevřeme

v sobotu 20. 5. v podzámčí

Akce zde bude mít svůj start i cíl

Více informací a podrobný program
přineseme v květnové Radnici

Night Grand Prix Včelín 2017

Rádi závodně rybaříte?

Přijďte si zachytat na Včelín do Brna
v rámci XIV. ročníku závodu v lovu kaprů

Kdy: 3. 6. od 18 hodin - 4. 6. do 9 hodin

Více informací na www.mrs.breclav.cz,

731 421 004

www.kia.com

Středem pozornosti. Kdekoliv se objevíte.



RIO

KIA
The Power to Surprise

Zcela nová Kia Rio. Váš život. Vaše pravidla.

Stvořena, aby si získala pozornost. Jejím sportovním liniím a svůdným křivkám je těžké odolat. Kromě suverénního vzhledu nadchne také skvělým designem interiéru a největšími chytrými technologiemi. Díky nim je její řízení bezpečnější a zábavnější. Zamílovat se do auta na první pohled nebylo nikdy tak snadné.

Jen za **2990 Kč měsíčně**
a servis **3 roky zdarma**

AGROTEC a.s., Lidická 123
690 02 Brno, Tel.: 519 327 143
E-mail: kia.breclav@agrotec.cz, www.agrotecauto.cz

7 LET KIA ZÁRUKA

Kia Rio: kombinovaná spotřeba 4,4–6,1 l/100km. Emise CO₂ 107–140 g/km. Vyobrazení vozu je pouze ilustrativní a může obsahovat doplňkovou výbavu. Pro bližší informace navštivte www.kia.com nebo kontaktujte svého prodejce Kia.

@AgrotecKiaBrno

MSK mezi nejlepšími

Do jarní části divize startovali hráči A týmu MSK Břeclav na čtvrtém místě tabulky a daří se jim skvěle. Po důsledné zimní přípravě a testech v podobě přípravných zápasů břeclovských fotbalistů dokázali zvítězit v prvních zápasech jarní sezony a na třetí Rosice tak při uzávěrci Radnice ztráceli pouhé dva body. Do jarní sestavy už nenastoupil hráč Lucas, který z rodinných důvodů odcestoval zpět do Brazílie, další hráč Lapin odešel do Gabčíkova, Kacr do Lanžhota. „Vrátil se staronový hráč David Vu Van,



jednáme o přestupu Petra Karmazína, smekám klobouk před Pavlem Simandlem, který dal MSK přednost před velmi lukrativní nabídkou. Osvědčili se nám někteří dorostenci, třeba Šimon Herman,“ nastínil jednatel MSK Tomáš Mráz s tím, že A tým je na začátku jara stabilizovaný, silný a v plné kondici, což dokazuje svými výsledky. (dav)

Cykloterasa s občerstvením



Pořádání firemních a soukromých akcí

Možnost grilování a zajištění autů

Adresa: Hraniční 205 (U Fosfy),
691 41 Poštorná
Tel: +420 776 280 507

Zaběhněte si kolem Dyje

Otestujte si vaši jarní kondičku. Už nyní se můžete registrovat do závodu Racio Běh kolem Dyje, který odstartuje 22. 4. v 9.30 hodin na parkovišti u Racia. Běh je určený pro všechny věkové kategorie, podle věku je rozdělena délka tratí. Běží se trasy od 100 m (nejmenší děti) až po 5 km (muži, ženy). Kontaktní email zbynek.c@seznam.cz, pro více informací a k registraci navštivte web www.atletikabv.cz (sekce Běh kolem Dyje). Přihlásit se můžete rovněž na místě 30 minut před startem závodu, který poběžíte. (dav)

OKNO NEMOVITOSTÍ

REALITNÍ KANCELÁŘ
"DÍVÁME SE NA SVĚT
OČIMA NAŠICH ZÁKAZNÍKŮ"

RD ŠAKVICE

RD 5+1 s vinným sklepem, zahradou a sadem. Výhled na Pálavu. CP 1383 m².



3,500.000,-Kč PENB - G

POPTÁVKA:

**PRO SOLVENTNÍ
KLIENTY HLEDÁME
BYTY 2+1 A 3+1
V BŘECLAVI.**

TEL. 739 300 933

**TĚŠÍME SE NA VÁS:
733 500 193**

WWW.RKOKNO.CZ

**NOVÁ
PLNÁ
11**



**PRIJMEME
kuchára**



**Reštaurácia Hrad prijme
šikovného kuchára s praxou do 35 rokov
poskytujeme ubytovanie
plat I 300,- eur v čistom**

**Reštaurácia
HRAD**

E. M. Dancers medailoví



Tanečníci E. M. Dancers zazářili v kvalifikaci DanceStar Slovakia v Bratislavě, kde tanečníci posbírali 5 zlatých, jednu stříbrnou a jednu bronzovou medaili, navíc získali cenu poroty za výjimečný výkon, a také 10 nominací na Světový taneční šampionát, který proběhne ve dnech 24. – 28. 5. 2017 v Chorvatské Poreči. (eb)

Přes sto skokanů na laťce

Více než 100 skokanů do výšky se sjelo v březnu do obou tělocvičen základní školy na Slovácké ulici, aby soutěžili v 39. ročníku Břeclavské laťky a v 16. ročníku Memoriálu jejího zakladatele Jiřího Horníka. Mezi mladšími žáky kraloval Fabikovič (ZŠ Slovácká) 153 cm, v ml. žákyních byla první Kachyňová (ZŠ Slovácká) 135 cm, ve starších žácích si pro zlato doskočil Elsner (ZŠ Slovácká) 176 cm, ve starších žákyních byla první Vačkářová (ZŠ Slovácká) 148 cm, zlato v dorostencích získal Křivánek (ZŠ Komenského) 165, a stejný kov v dorostenkách brala Herzová (ZŠ Komenského). V soutěži družstev zvítězila ZŠ Slovácká A těsně před družstvem ZŠ Slovácká B, bronz brala ZŠ Komenského. (lk)



MÓDA PROSTĚJOV

UZAVŘENÍ PRODEJNY

LIKVIDACE NAPROSTO VŠEHO!

CENY od neuvěřitelných 19,- Kč

Pozor! Prodejna se musí do měsíce vystěhovat. Jsme již ve výpovědní lhůtě! Likvidujeme vše! Sukně od 19,- Kč, kalhoty od 29,- Kč, obleky od 99,- Kč, atd., atd.! Všechny tyto likvidační ceny jsou již uvedeny na zboží a platí do vyprodání zásob!!! Ještě nikdy jsme nelikvidovali za tak nízké ceny! Přijďte, těšíme se na Vás!! Akce platí od 10. 4. 2017

KDE? BŘECLAV, U Tržiště 24, č.p. 3164
u průchodu k Úřadu práce

150. výročí založení

PKZ KERAMIKA POŠTORNÁ

Srdečně zveme současné i bývalé zaměstnance PKZ ke společnému oslavení 150. výročí založení poštorenské keramičky, které se bude konat dne 2.6.2017 v kulturním domě v Poštorné

Vstupenky k vyzvednutí od 1.4.2017 na vrátnici PKZ

Počet míst je omezen

MELS

SERVIS počítačů, notebooků, tiskáren, tabletů, ...

MELS s.r.o., Lednická 68, BŘECLAV - Ch.N.Ves
www.mels.cz, tel. 515 553 553, 605 888 787

Galfin
NEBANKOVNÍ ÚVĚRY

JDE TO I BEZ BANKY

602 457 122
WWW.GALFIN.CZ

ZASKLENÍ LODŽIÍ
ZIMNÍ ZAHRADY - POSUVNÉ DVEŘE

PLASTOVÉ PLOTY

VLADIMÍR NEČESANÝ
Tel: 605 933956
vnsklo@seznam.cz
www.vnsklo.cz
www.plastoveploty.info



otevřeno denně
8.00 - 22.00

rezervace na tel.:
+420 519 322 446

email:
info@hotelcelnice.cz

adresa:
Celnice 1214, Břeclav

www.hotelcelnice.cz
 /hotel.celnice

CHŘESTOVÉ SPECIALITY



OPRAVDU
ČESKÁ OKNA

TRADICE
od roku 1995



 **PRAMOS**[®]

Okna česká,
domov můj.

SLEVA!  **%**
AKCE
JARO
2017

Okna, dveře, fasády, PVC, hliník. Dále dodáváme garážová vrata KRUŽÍK v ceně od 19.990 Kč včetně dopravy, montáže a DPH.

PRAMOS, pobočka Břeclav, Lidická 50, tel: 519 374 444, mobil: 777 035 925, e-mail: breclav@pramos.cz

On-line kalkulace na www.pramos.cz

Platí ještě do 30. 4. 2017